

**MONTAGE- UND BETRIEBSANLEITUNG
INSTALLATION AND OPERATING INSTRUCTIONS
INSTRUCTIONS DE MONTAGE ET D'UTILISATION**

29.11.2021

**MECHANISCHE FERNBEDIENUNG FB 2000
NACHRÜSTSATZ**

**MECHANICAL REMOTE CONTROL FB 2000
RETROFIT KIT**

**TÉLÉCOMMANDE MÉCANIQUE FB 2000
KIT D'ADAPTATION**

WICHTIGE HINWEISE:

siehe separates Dokument BA_TASC_400002, www.walterscheid.com/downloads/

IMPORTANT NOTES:

see separate document BA_TASC_400002, www.walterscheid.com/downloads/

NOTES IMPORTANTES:

voir document séparé BA_TASC_400002, www.walterscheid.com/downloads/

MECHANISCHE FERNBEDIENUNG FB 2000

1. BESCHREIBUNG:

Die mechanische Fernbedienung macht das Entkuppeln komfortabler. Der Nachrüstsatz FB 2000 ist geeignet für automatische Anhängerkupplungen der Baureihen 2000 und 2000X. Sie besteht im Wesentlichen aus der einem Bowdenzug, einem Bowdenzughebel und der Aufnahme für den Bowdenzug an der Hubgabelwelle der Kupplung. Nach Montage des Nachrüstsatzes kann durch Betätigen des Bowdenzughebels die Anhängerkupplung von der Kabine aus geöffnet werden.



WICHTIG:

Bei allen in diesem Dokument beschriebenen Demontage-/Montagemaßnahmen sind zur Vermeidung von Verletzungen Schutzhandschuhe, Schutzbrille und Sicherheitsschuhe zu tragen.

Umwelt:

Schmierstoffe können in die Umwelt gelangen. Um Umweltverschmutzung zu vermeiden: Schmierstoffe in geeigneten Behältern auffangen, lagern und ordnungsgemäß entsorgen.

2. MONTAGE UND BEDIENUNG:



WARNUNG:

Die Kupplung muss sich bei der kompletten Montage im verriegelten Zustand befinden. Der Einbau und das Verlegen des Bowdenzuges muss derart erfolgen, dass unbeabsichtigtes Öffnen der Kupplung ausgeschlossen ist.

2.1 MONTAGE DES NACHRÜSTSATZES FB 2000:

(siehe Bild 1)

Die Zughebelfeder (1) mit dem U-förmigen Schenkel auf den Zughebel (2) aufschieben und den Schenkel in den Zughebel einrasten. Den Zughebel mit der Zughebelfeder auf die dem Griff abgewandte Seite des Handhebel stecken und den langen Federschlenkel in die 4 mm - Bohrung am Kupplungsgehäuse (6) einstecken. Den Zughebel durch Einschlagen des Spannstifts 8x36 (3) auf dem Handhebel sichern. Der Spannstift sollte zu gleichen Enden aus der Bohrung in Handhebel herausragen.

Den Halter FB 2000 (4) mittels der zwei Kerbnägel 8x20 (5) auf dem Kupplungsgehäuse befestigen, so dass die Aufnahmebohrung im Halter nach außen und zum Zughebel hinweist, wie in Bild 1 dargestellt.

2.2 MONTAGE UND BEDIENUNG DES BOWDENZUGES:

(siehe Bild 1 und 2)

Mittels eines geeigneten Bowdenzugs mit Hebel (z. B. Fa. Meflex oder Fa. SFK) kann die Kupplung aus der Kabine heraus geöffnet werden. Hierzu wird vorher das Ende des Bowdenzuges in den Haken des Zughebels (2) eingehängt und anschließend in der Aufnahmebohrung des Halters (4) gekontert. Üblicherweise kann bei den Bowdenzügen die Vorspannung mittels zweier Muttern eingestellt werden. Der Hebel wird an einer geeigneten Position in der Kabine gemäß der Montage- und Bedienungsanleitung des Herstellers angebracht. Nach jedem Öffnen ist der Hebel wieder in die Grundstellung zu bringen.

2.3 KONTROLLE DER MONTAGE:

Die Kupplung durch Betätigung des Bowdenzughebels öffnen. Der Kuppelbolzen muß in der geöffneten Position einrasten. Ist dies nicht der Fall, macht der Bowdenzug nicht genügend Weg. In diesem Fall ist der Bowdenzug neu zu justieren. Nähere Informationen finden sich in den Unterlagen des Bowdenzug-Herstellers.

**WARNUNG:**

Die einwandfreie Verriegelung der Anhängerkupplung ist nur dann gegeben, wenn die seitlich herausragenden Sicherungsbolzen vollständig im Gehäuse des Kupplungskopfes verschwunden sind, siehe auch Montage- und Bedienungsanleitung der Baureihe 2000(X). Nur dann ist der Kuppelbolzen vollständig in die Sattelhülse eingefahren und die Sicherheit der Verbindung gewährleistet. Nach jedem Kuppelvorgang muss dies überprüft werden.

3. WARTUNG:

Bei den von Walterscheid gefertigten Teilen (Nachrüstsatz FB 2000) handelt es sich um Produkte, die keine Wartung benötigen. Die Wartung des Bowdenzuges entnehmen Sie den Unterlagen des jeweiligen Herstellers.

3.1 PFLEGE:

Die Kupplung und somit auch die Fernbedienungseinheit sind stets von Schmutz und Korrosion zu befreien, um eine einwandfreie Funktion zu gewährleisten.

3.2 REINIGUNG UND SCHMIERUNG:

- > Alle beweglichen Teile sind regelmäßig zu schmieren (abhängig von der Gebrauchsdauer) und auf Leichtgängigkeit zu überprüfen.
- > Möglichst die Reinigung mit Hochdruckreinigern vermeiden. Falls dies doch erfolgt, sind die Teile erneut zu schmieren.

**WICHTIG:**

Beim Austausch von Bauteilen sind ausschließlich original Walterscheid-Ersatzteile zu verwenden. Der Austausch ist, soweit der Fahrzeughalter nicht selbst über entsprechende Fachkräfte und die erforderlichen technischen Einrichtungen verfügt, durch eine Fachwerkstatt vornehmen zu lassen.

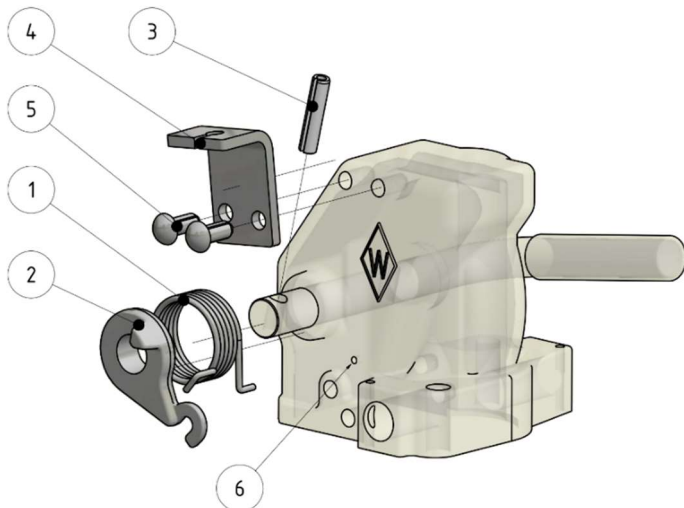
**WARNUNG:****SICHERHEITSTECHNISCHE HINWEISE:**

- > Der Anwender ist verpflichtet, die Kupplung und die mechanische Fernbedienung ausschließlich in einwandfreiem Zustand zu betreiben und die Benutzung durch Unbefugte zu untersagen.
- > Eigenmächtige Umbauten und Veränderungen an der Kupplung und der Fernbedienung sind nicht gestattet.

Bild 1: Nachrüstsatz FB 2000

Figure 1: Retrofit kit FB 2000

Figure 1: Kit d'adaptation FB 2000



Legende:

- 1.....Zughebelfeder
- 2.....Zughebel
- 3.....Spannstift 8x36
- 4.....Halter FB 2000
- 5.....Kerbnägel 8x20
- 6.....Bohrung am Kupplungsgehäuse

Legend:

- 1..... lever spring
- 2..... pull lever
- 3..... dowel pin 8x36
- 4..... bracket FB 2000
- 5..... notches 8x20
- 6..... hole in the coupling housing

Légende:

- 1 ressort du levier
- 2 levier de tension
- 3 goupille 8x36
- 4 support FB 2000
- 5 clous cannelés 8x20
- 6 trou sur le carter d'embrayage

Bild 2: Bowdenzug mit Hebel

Figure 2: Bowden cable with lever

Figure 2: Câble Bowden avec levier

