

**MONTAGE- UND BETRIEBSANLEITUNG
INSTALLATION AND OPERATING INSTRUCTIONS
INSTRUCTIONS DE MONTAGE ET D'UTILISATION**

29.04.2022

ANSCHRAUBPLATTE TYP ANP50

MOUNTING PLATE TYPE ANP50

PLAQUE À VISSER TYPE ANP50

WICHTIGE HINWEISE:

siehe separates Dokument BA_TASC_400002, www.walterscheid.com/downloads/

IMPORTANTANT NOTES:

see separate document BA_TASC_400002, www.walterscheid.com/downloads/

NOTES IMPORTANTES:

voir document séparé BA_TASC_400002, www.walterscheid.com/downloads/

PLAQUE À VISSER TYPE ANP50

1. DÉSIGNATIONS ET CARACTÉRISTIQUES TECHNIQUES :

DESCRIPTION :

Les plaques à visser type ANP50 sont montées sur des plaques d'attelage type KuP, ABG-No. M 10036 ou CE-No. e1*2009/144*0480 et peuvent être utilisées dans des supports d'attelage à réglage rapide de la hauteur comme par exemple KU 356, CE-No. e1*2009/144*0560.

Ils conviennent au montage de boules d'attelage avec support de la classe A50-X conformément au Westfalia, type 329076, n° CE e1 00-0101 ou Bernhofer, type K-445, n° UN/ECE 55R-01 2837. Dimensions max. Dimensions de la boule d'attelage A50-X : voir aussi figure 6 et 7.

Les plaques à visser ANP50 sont également appelées chevalets d'attelage dans le domaine d'application du StVZO.

DOMAINE D'APPLICATION :

Pour utilisation sur les tracteurs agricoles ou forestiers.

HOMOLOGATION CE PAR TYPE DE COMPOSANT

A. VALEURS CARACTÉRISTIQUES PRIMAIRES :

- > Valeur D adm. : 20,0 kN
- > Charge S adm. : 200 daN (kg)

B. VALEURS CARACTÉRISTIQUES ALTERNATIVE :

- > Valeur D adm. : 31,0 kN
- > Charge S adm. : 250 daN (kg)

Marque d'homologation :



0636



CONSIGNE :

Si le recours à ces valeurs caractéristiques devait exiger des approbations officielles supplémentaires conformément aux conditions d'admission en vigueur dans le pays d'utilisation, il convient d'en faire la demande.

En cas d'utilisation au-dessus de la prise de force, il convient de respecter les indications du fabricant du véhicule relatives aux charge d'appui.

TYPES/DESIGNATIONS DU MODELE ET DIMENSIONS :

(voir figure 3 - 5)

Les ANP50 peuvent être livrés dans différentes dimensions de montage et différents alésages de vissage selon le tableau ci-dessous. Ils sont préparés pour être montés sur des plaques d'accouplement de type KuP ou des dispositifs de liaison comparables, voir figure 3.

Versions	Valeur carac.	No. du dessin	Dim. de montage	Plan de perçage	Trou-Ø	Vis de fixation	Plan de perçage pour boule 50
			[mm]	[mm]	[mm]	[mm]	[mm]
ANP50-3/1-1	A	7003-10	160 x 160	120 x 55	15	M14	90
ANP50-3/2-1	B	7003-30	160 x 210	120 x 55	15	M14	83x56
ANP50-3/2-2	B	7003-20	160 x 260	120 x 55	15	M14	83x56 (2 Pos.)
ANP50-4/1-1	A	7004-20	175 x 280	140 x 80	17	M16	90
ANP50-4/1-2	A	7004-10	175 x 180	140 x 80	17	M16	90 (2 Pos.)
ANP50-4/2-1	B	7004-25	175 x 220	140 x 80	17	M16	83x56
ANP50-4/2-2	B	7004-23	175 x 280	140 x 80	17	M16	83x56 (2 Pos.)

ANP50-45/1-1	A	7004-22	175 x 280	140 x 80	21	M20	90
ANP50-45/1-2	A	7004-21	175 x 180	140 x 80	21	M20	90 (2 Pos.)
ANP50-45/2-1	B	7004-26	175 x 220	140 x 80	21	M20	83x56
ANP50-45/2-2	B	7004-24	175 x 280	140 x 80	21	M20	83x56 (2 Pos.)

Aperçu des perçages

Dim. de la bride		1	2	3	4	45	5
Plan de perçage	[mm]	90	83x56	120x55	140x80	140x80	160x100
Perçages	[mm]	2 x 17	4 x 10,5	4 x 15	4 x 17	4 x 21	4 x 21
trou fileté		M16	M10	M14	M16	M20	M20

DESIGNATIONS DU MODELE (= DESIGNATION DE COMMANDE) :

Les désignations du modèle résultent du type et des schémas de perçage normalisés, d'abord côté tracteur (KuP) puis, séparés par "/", des billes de bride 50. Exemple : ANP50-4/1-2, où "4" correspond au schéma de perçage côté tracteur 140x80 / D17 et "1" au schéma de perçage des billes 50 90 / D17, sur 2 rangées.



ATTENTION :

Dans ce chapitre, pour toute la description du démontage, remontage et chaussures de sécurité, afin d'éviter des blessures, utilisez des gants et lunette de protection.

Environnement :

Les lubrifiants atterrissent dans l'environnement. Respect de l'environnement: utiliser les lubrifiants dans des contenants appropriés, les stocker conformément et les éliminer dans les règles de l'art.

2. MONTAGE:



NOTE :

Lors du montage de plaques à visser, il convient de respecter les dispositions pertinentes (p. ex. OLAA véhicules) ainsi que les directives de montage des fabricants du véhicule !

La fixation des plaques d'attelage au véhicule doit être effectuée conformément aux exigences du règlement (UE) 2015/208, annexe 34.



NOTE :

À noter : les obligations du § 13 OLP relatives aux données figurant dans le certificat d'immatriculation en lien avec la charge remorquée admissible ainsi que la charge statique maximal admissible.

MONTAGE DE L'ANP50 SUR LA PLAQUE D'ATTELAGE :

(voir figure 1 et 2)

La fixation de l'ANP50 à la plaque d'attelage se fait à l'aide de 4 vis DIN EN 24017 ou ISO 4762. Elles doivent être serrées en croix. Pour obtenir le couple de serrage correct, il faut utiliser une clé dynamométrique. En règle générale, les vis de fixation ne font pas partie de la livraison de l'ANP50, c'est pourquoi il faut respecter les indications du constructeur du véhicule concernant la fixation.

En l'absence d'indications, les valeurs indicatives suivantes s'appliquent *) :

- > Pour les trous de Ø15, utiliser des vis M14x35 - 10.9 ou plus longues, couple de serrage 215 Nm *)
 - > Pour les trous de Ø17, utiliser des vis M16x40 - 10.9 ou plus longues, couple de serrage 335 Nm *)
 - > Pour les trous de Ø21, utiliser des vis M20x45 - 10.9 ou plus longues, couple de serrage 660 Nm *)
- Pour d'autres types ou qualités de vis, contactez-nous ou votre revendeur.

*) Les valeurs sont valables pour un coefficient de frottement total de $\mu = 0,14$ (correspond à un état de surface non lubrifié ou légèrement huilé et phosphaté).

Les longueurs indiquées sont des longueurs minimales de vis. En cas d'utilisation de rondelles supplémentaires, la longueur des vis doit être adaptée le cas échéant.

MONTAGE DE LA SPHÈRE 50 SUR L'ANP50 :

voir les instructions de montage et d'utilisation de la boule 50 (fabricant tiers).



IMPORTANT :

Si le propriétaire du véhicule ne dispose pas lui-même de la main-d'œuvre qualifiée et des installations techniques nécessaires, le montage doit être effectué par un atelier spécialisé.

3. FONCTIONNEMENT ET MAINTENANCE :



AVERTISSEMENT :

Lors de l'attelage et du dételage, il convient de respecter les directives de l'association professionnelle. Personne ne doit se trouver entre les véhicules.

Lors de l'attelage et du dételage, le timon d'attelage doit être le plus horizontal possible. Voir aussi les instructions de montage et d'utilisation de la boule 50.



AVERTISSEMENT :

CONSIGNES DE SECURITE :

- > L'utilisateur est tenu de toujours utiliser la plaque à visser dans un état impeccable et d'interdire son utilisation aux personnes non autorisées.
- > Les charges spécifiées sur la plaque signalétique ne doivent pas être dépassées.
- > Les transformations et modifications de la plaque à visser de la propre initiative de l'utilisateur ne sont pas autorisées.

4. DETERMINATION DES VALEURS CARACTERISTIQUES POUR LE FONCTIONNEMENT DE L'ANP50 LES VEHICULES AGRICOLES ET FORESTIERS :

Voir annexe ou document séparé BA_TASC_400029, www.walterscheid.com/downloads/

BILD 1 / FIGURE 1



ANP50-4/1-2

BILD 2 / FIGURE 2



Beispiele für Zusammenbauten mit Anschraubplatten
Examples for assemblies with mounting plates
Exemples de montages avec plaques vissées

BILD 3 / FIGURE 3

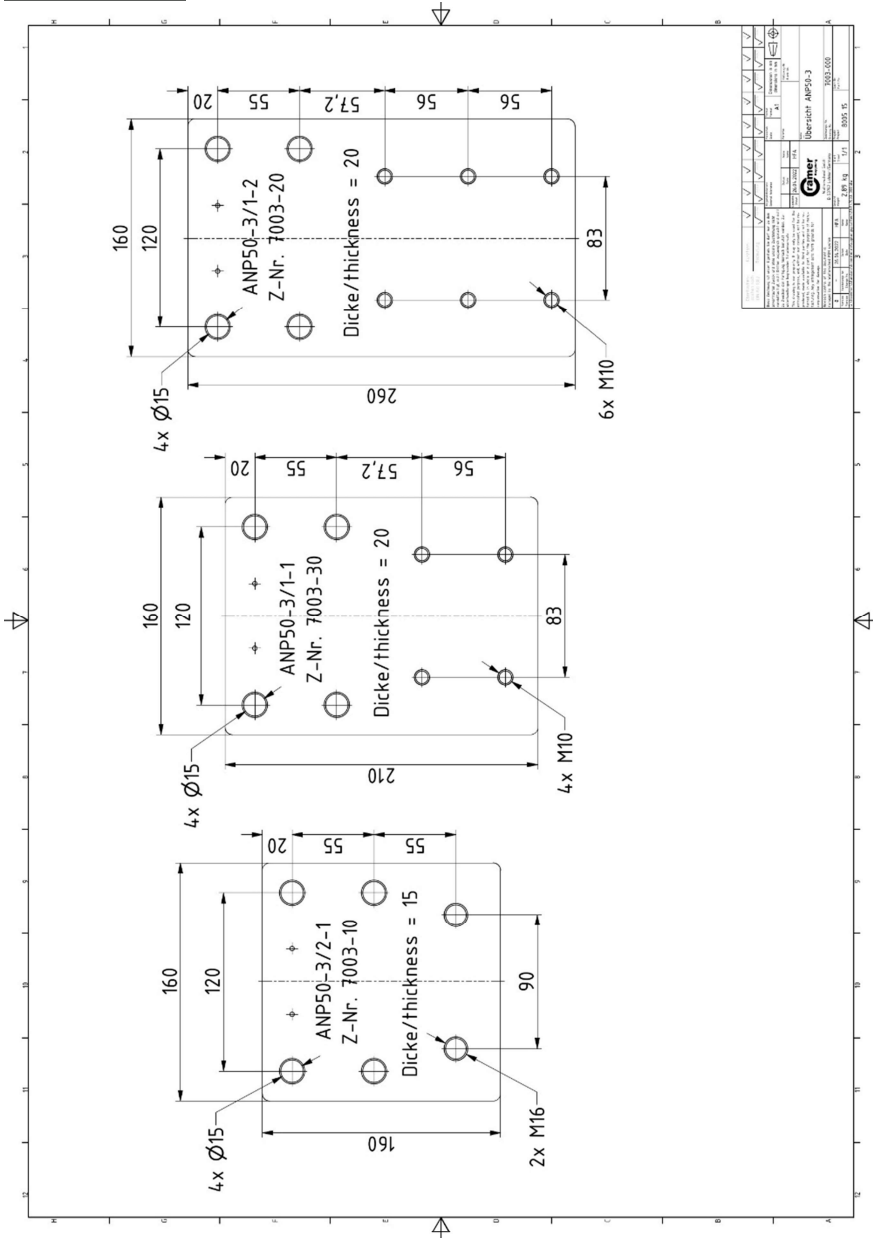


BILD 4 / FIGURE 4

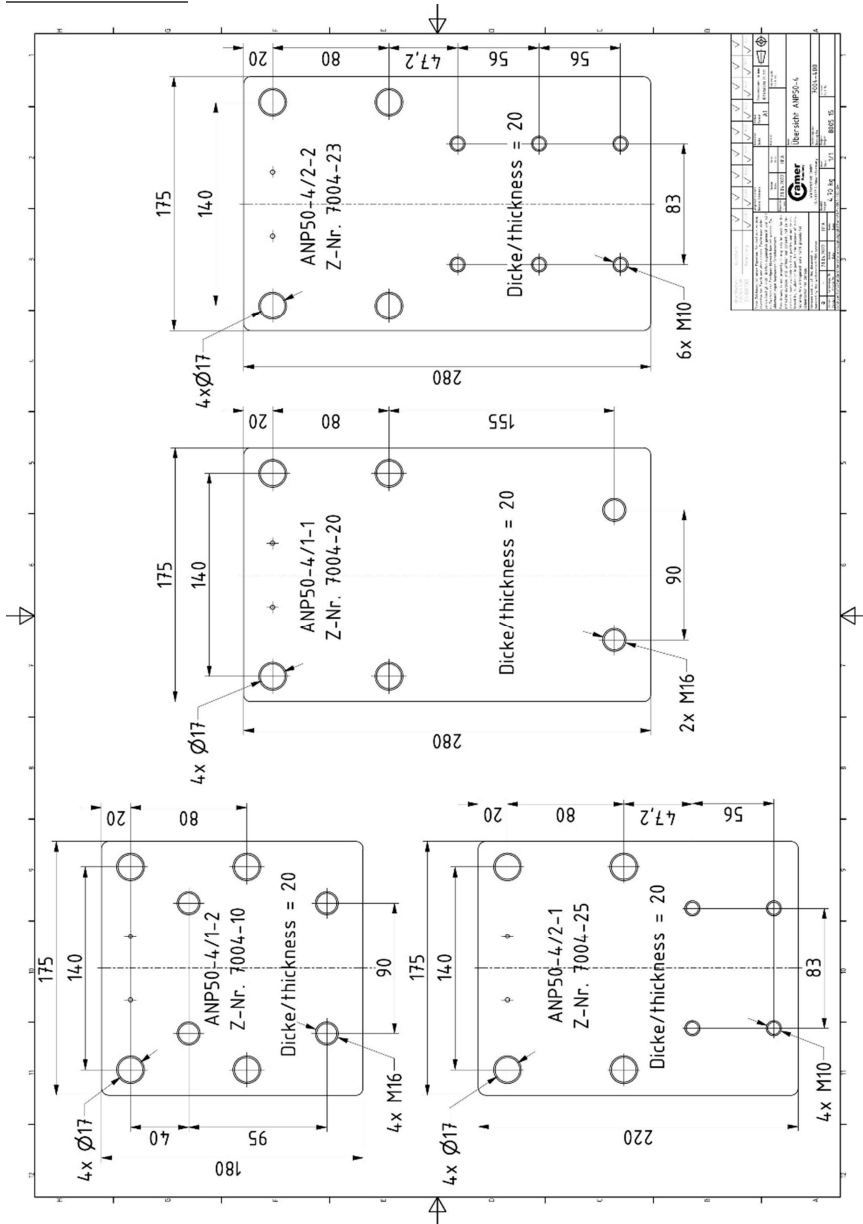


BILD 5 / FIGURE 5

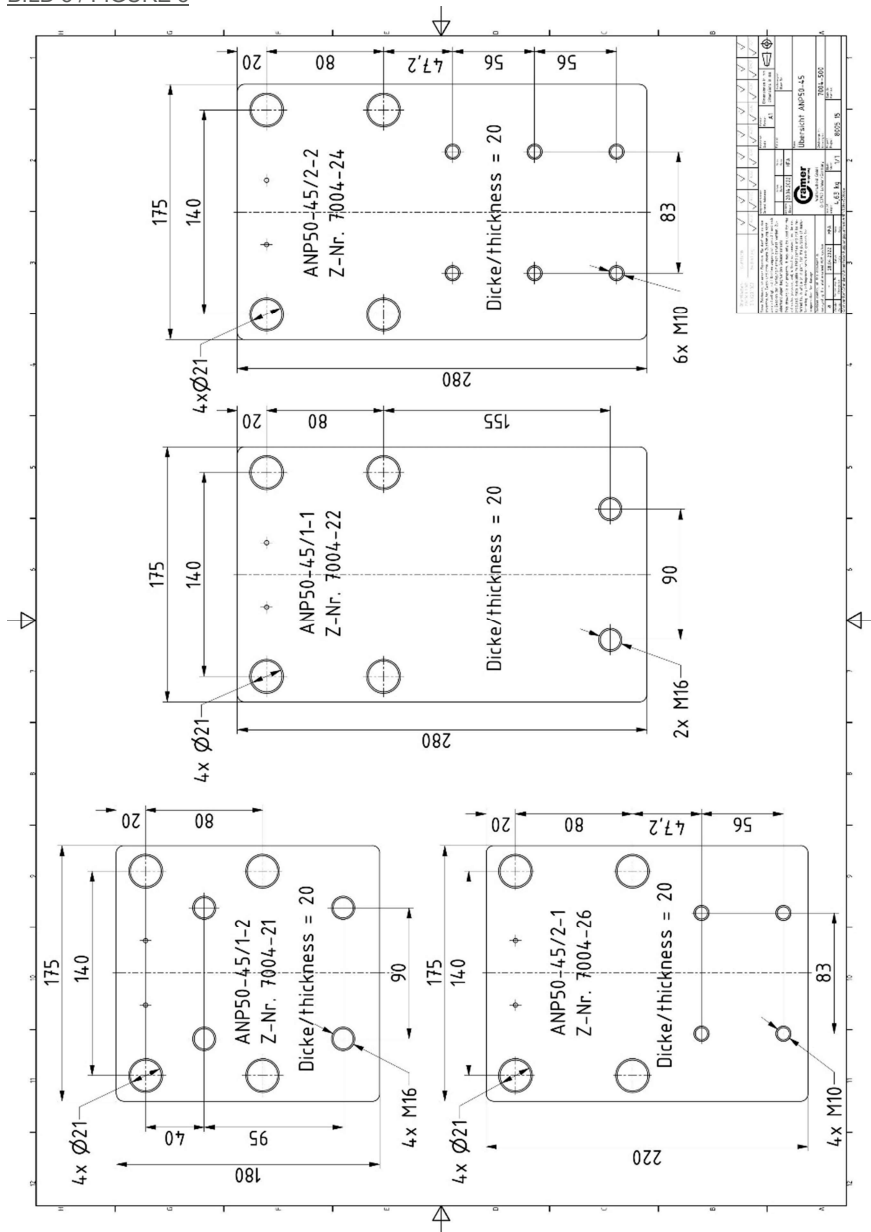
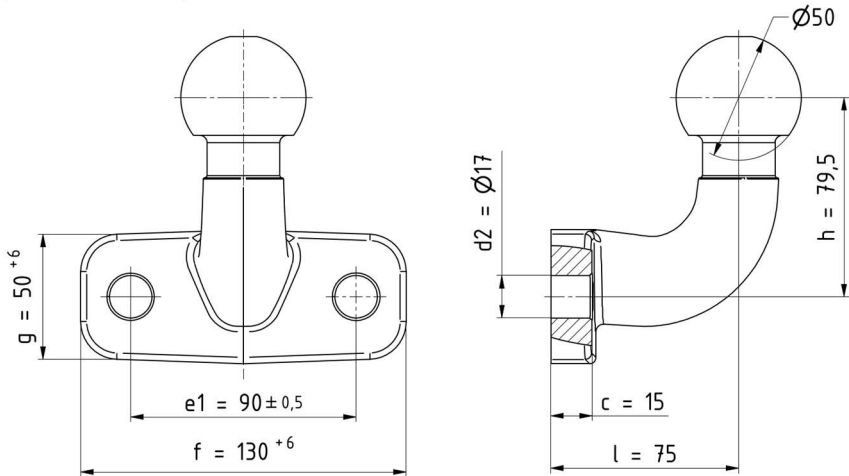
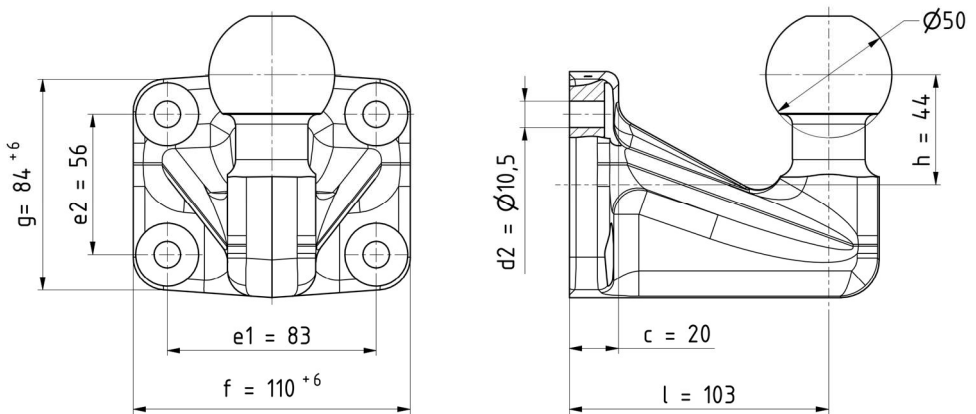


BILD 6 / FIGURE 6



Kugel / ball / boule A50-X

BILD 7 / FIGURE 7



Kugel / ball / boule A50-X