

**MONTAGE- UND BETRIEBSANLEITUNG
INSTALLATION AND OPERATING INSTRUCTIONS
INSTRUCTIONS DE MONTAGE ET D'UTILISATION**

01.12.2021

NICHTSELBSTTÄTIGE ANHÄNGEKUPPLUNG KU 5141

NON AUTOMATIC TRAILER COUPLING KU 5141

ATTELAGE DE REMORQUE NON AUTOMATIQUE KU 5141

WICHTIGE HINWEISE:

siehe separates Dokument BA_TASC_400002, www.walterscheid.com/downloads/

IMPORTANT NOTES:

see separate document BA_TASC_400002, www.walterscheid.com/downloads/

NOTES IMPORTANTES:

voir document séparé BA_TASC_400002, www.walterscheid.com/downloads/

ATTELAGE DE REMORQUE NON AUTOMATIQUE KU 5141

1. DÉSIGNATIONS ET CARACTÉRISTIQUES TECHNIQUES :

DESCRIPTION :

(voir Figure 1)

Si l'on considère les dimensions de la bouche d'attelage, cet attelage de remorque non-automatique est conforme à la norme DIN 11028, au règlement 2009/144/CE ainsi qu'au règlement (UE) 2015/208 et règlement UN ECE R147, classe c40.

En position normale, l'attelage de remorque est en position fermée et sécurisée.

L'attelage de remorque automatique peut être pivoté de 360°, le couple de serrage requis à cet effet s'élève à 100 - 150 Nm.

DOMAINE D'UTILISATION :

À utiliser sur tracteurs agricoles ou forestiers, machines de travail automotrices ou remorques.

HOMOLOGATIONS ET VALEURS CARACTERISTIQUES :

1. HOMOLOGATION CE :

attelage de remorque: attelage de remorque avec bouche de capture

VALEURS CARACTERISTIQUES :

- > Valeur D adm. : 43,0 kN
- > Charge S adm. : 1250 daN (kg)

CE marque d'homologation:



00589ND

2. NUMERO D'HOMOLOGATION CE :

e1*89/1733*2001/1*0035

VALEURS CARACTERISTIQUES :

- > Valeur D adm.: 45,0 kN
- > Charge S adm.: 1250 daN (kg)



CONSIGNE :

Si le recours à ces valeurs caractéristiques devait exiger des approbations officielles supplémentaires conformément aux conditions d'admission en vigueur dans le pays d'utilisation, il convient d'en faire la demande.

En cas d'utilisation au-dessus de la prise de force, il convient de respecter les indications du fabricant du véhicule relatives aux charge statique.

PARTIES INTERIEURES :

(voir Figure 2)

L'attelage de remorque est monté en tant que parties intérieures à réglage en hauteur rapide avec les dimensions suivantes :

Numéro d'homologation	Largeur Dim. A	guidage Dim. B	Ø du bou-lon Dim. C	Distance gui-dage dans sup-port d'attelage	Largeur gui-dage dans support d'attelage	Ø du trou dans support d'attelage
Voir au dessus	[mm]	[mm]	[mm]	[mm]	[mm]	[mm]
1,2	190	29	22	192	30	23
1,2	199	29	22	200	30	23

1	199	29,7	22	200	30	23
1	239	29,7	22	240	30	23

Table 1

DESIGNATIONS DU MODELE (= DESIGNATION DE COMMANDE) :

Les attelages peuvent être fournis avec un axe normal (NB), un boulon tirant (ZB) et un axe embrochable (STB).

Les références signifient toujours : **IN5141/xxxYYY**, xxx symbolisant la largeur totale et YYY l'exécution de l'axe.

Les parties intérieures d'une largeur de 199 peuvent également être fournies avec une largeur de guidage de 29,7. Dans ce cas, la lettre « A » est accolé à la largeur totale.

Exemple :

IN5141/199ASTB

IN5141 = partie intérieure non automatique avec attelage de la série KU5141

199 = largeur totale de la partie intérieure

A = largeur de guidage 29,7 mm

STB = axe embrochable

ANNEAUX DE TRACTION :

Tous les modèles conviennent pour le raccordement avec des anneaux de traction conformes aux normes ISO 5692-1, ISO 8755, ISO 1102 et ISO 5692-2.



ATTENTION :

Dans ce chapitre, pour toute la description du démontage, remontage et chaussures de sécurité, afin d'éviter des blessures, utilisez des gants et lunette de protection.

Environnement :

Les lubrifiants atterrissent dans l'environnement. Respect de l'environnement: utiliser les lubrifiants dans des contenants appropriés, les stocker conformément et les éliminer dans les règles de l'art.

2. MONTAGE :

(voir Figure 1)



NOTE :

Lors du montage de l'attelage, il convient de respecter les dispositions pertinentes (p. ex. OLAA véhicules) ainsi que les directives de montage des fabricants du véhicule ! La fixation de l'attelage de remorque au véhicule doit être effectuée conformément aux exigences du règlement (UE) 2015/208, annexe 34.



NOTE :

À noter : les obligations du § 13 OLP relatives aux données figurant dans le certificat d'immatriculation en lien avec la charge remorquée admissible ainsi que la charge statique maximal admissible.

MONTAGE D'ATTELAGE DE REMORQUE À LA SUPPORT D'ATELAGE :

- > Insérer la partie intérieure depuis le haut dans les rainures des glissières de guidage au niveau du support d'attelage.
- > Rentrer le boulon d'arrêt (4) en actionnant la poignée (3) vers l'avant et vers la droite dans la partie intérieure.
- > Déplacer la tête d'attelage dans la position souhaitée, lâcher la poignée (3) et faire engager automatiquement les boulons d'arrêt (4) dans les encoches correspondantes du support d'attelage.
- > En principe, il convient de contrôler après chaque ajustage de la partie intérieure si les boulons d'arrêt se sont engagés correctement dans les alésages des glissières de guidage. Cette condition est indispensable au bon verrouillage.
- > La glissière de guidage de la partie intérieure (120 mm de long) ne doit pas dépasser les rainures de guidage du support d'attelage.

**AVERTISSEMENT :**

Lors de l'attelage et du dételage, il convient de respecter les directives de l'association professionnelle.

Personne ne doit se trouver entre les véhicules. L'attelage de remorque doit être utilisé uniquement à l'état verrouillé.

3. DESCRIPTION, FONCTIONNEMENT ET MAINTENANCE :

Voir annexe ou document séparé BA_TASC_400026, www.walterscheid.com/downloads/

**AVERTISSEMENT :****CONSIGNES DE SECURITE :**

- > L'utilisateur est tenu de toujours utiliser l'attelage dans un état impeccable et d'interdire son utilisation aux personnes non autorisées.
- > Les charges spécifiées sur la plaque signalétique ne doivent pas être dépassées.
- > Les transformations et modifications de l'attelage de la propre initiative de l'utilisateur ne sont pas autorisées.

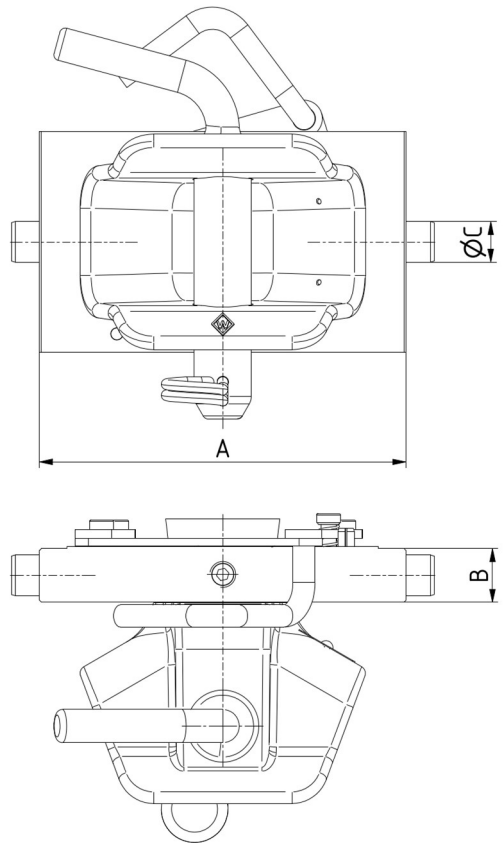
4. DETERMINATION DES VALEURS CARACTERISTIQUES POUR LE FONCTIONNEMENT DE L'ATTELAGE SUR LES VEHICULES AGRICOLES ET FORESTIERS :

Voir annexe ou document séparé BA_TASC_400029, www.walterscheid.com/downloads/

BILD 1
FIGURE 1



BILD 2
FIGURE 2



Typ / type: IN 5141/199STB

Abmessungen / dimensions